

Summary

In the article the features of the anecdote as a historic source. The author pays attention to such features of the anecdote as belonging to three types of source (oral, written, electronic), anonymity, subjectivity, etc. Focuses on the fact that the anecdote is informative in two aspects: factual and axiological. Also in the article considers the problem of interpretation of historical anecdote modern researchers.

Key words: anecdote, historical source, narrative.

Одержано 18 жовтня 2012 р.

УДК 930.2(477.43-25)(092)

І.В. Паур

ВИДИ КАМ'ЯНЦЯ-ПОДІЛЬСЬКОГО НА ФОТОЛИСТІВКАХ Г. ШПІЗМАНА

У статті аналізуються серії документальних листівок з видами міста Кам'янець-Подільського, видані Г. Шпізманом на початку 1900-х рр.

Ключові слова: Кам'янець-Подільський, Г. Шпізман, документальна фотографія, листівка, серія.

Розширення джерельної бази та використання раніше незадіюваних історичних джерел є однією з характерних рис розвитку сучасної історичної науки. Тривалий час усі зображальні джерела випадали з поля зору дослідників, або сприймалися як доповнення, ілюстрація до писемних джерел. Важливе місце з-поміж зображальних джерел займають видові фотолистки (документальні листівки) – один з різновидів ілюстрованих поштових карток, в основі зображення яких фотографії (портрети, фотознімки різних подій, види міст і місцевостей, окремих історичних та архітектурних пам'яток) тощо. Чималий масив фотолистівок з видами окремих українських міст кінця XIX – початку XX ст. був перевиданий упродовж останніх десятиріч¹, зокрема, це стосується й адміністративного центру Поділля – м. Кам'янець-Подільського, інтерес до історії і культури якого помітно зріс на початку 2000-х років. Саме свідченням цього є видання змістовних досліджень Р. Круль, М. Петрова, О. Пламеницької та ін., активна музейно-виставкова діяльність в місті з використанням фотоматеріалів тощо. Остання обставина зумовлює особливу значущість для проведення реставраційних робіт, дослідження документальних листівок з видами Кам'янець-Подільського, що достовірно віддзеркалюють зовнішній вигляд міста наприкінці XIX – на початку XX ст.

У пропонованій статті, на підставі вивчення документальних листівок з видами м. Кам'янець-Подільського із фондів і музейної колекції НІАЗ «Кам'янець», відділу естампів Російської національної бібліотеки (м. Санкт-

Петербургу), колекції історико-культурологічного Подільського Братства (м. Кам'янець-Подільський) та приватних зібрань, проведена атрибуція й аналіз окремих серій документальних листівок з видами Кам'янця-Подільського, виданих Г. Шпізманом на початку 1900-х рр., визначений їх інформаційний потенціал.

У 1890-х рр. в Росії дозволили друк фотолистівок приватним підприємцям, а фотографи отримали право використовувати свої світлини як поштові листівки. Вони здебільшого видавалися в Москві, Санкт-Петербурзі, в губернських центрах, інколи за кордоном². Так, в адміністративному центрі Подільської губернії м. Кам'янці-Подільському визначилося коло підприємців-видавців ілюстративних листівок: власник фотомайстерні – М. Грейм³, паперового магазину – Г. Шпізман⁴, книжкового – Д. Лахманович⁵, канцелярських товарів – Варгафтіг⁶, видавець В. Вінярський⁷.

Зростання попиту на поштові листівки підказало підприємливому власникові магазину паперових (канцелярських) товарів Г. Шпізману* можливість заробити на їх випуску. До реалізації цієї ідеї він приступив на початку 1900-х років, розпочавши друкувати листівки з видами Кам'янця-Подільського технікою фототипії у вигляді оригінальних відбитків. Вони передавали видові сюжети з вищою чіткістю, ніж ті, які видавалися технікою хромолітографії, а тому у видавців відпала необхідність залучати для отримання друкарських клішенімецьких фахівців із Баварії та Саксонії.

Якщо оригінальні фотографічні листівки, з незначним накладом мали глянцеове покриття і за їх друку фотографії проявлялися безпосередньо на бланк листівки, то фототипічні листівки не мали глянцеового покриття і в основі їх зображення були фотографії, видані способом фотомеханічного друку. Тираж таких листівок сягав 15000 відтисків⁸. Часто фототипічні листівки фарбувались від руки, але, зазвичай, це були карточки, надруковані способом трикольорової фототипії⁹.

В основі лицьової сторони листівок Г. Шпізмана, з-поміж яких можемо виділити сім серій, чорно-білі фотографії видів м. Кам'янця-Подільського, виготовлені за негативами М. Грейма. Він вперше розпочав широку популяризацію міста шляхом видання листівок за допомогою фотоофсетного друку і його фотографії відзначалися високим художнім виконанням. М. Грейм і його фотодрукарня відіграли значну роль у популяризації історичних пам'яток архітектури стародавнього Кам'янця-Подільського. Цінність його світлин полягала в тому, що він розпочав фотографувати види Кам'янця в 1865 р., ще до того, як відбулась їх перебудова 1874-1875 рр. Упродовж 1889-1914 рр. М. Грейм організував 23 видання видів міста і архітектурних пам'яток, зокрема: «Види Кам'янця-Подільського», два видання поштових листівок¹⁰.

* Григорій Моїсевич Шпізман народився у 1858 р. в єврейській родині в м. Ямполі Подільської губернії. Початкову освіту отримав у двокласному тамтешньому міському училищі. Згодом переїхав до губернського центру, де одружився і проживав із сім'єю в будинку Вайнбаума, №4.

Систематизуючи документальні листівки з видами Кам'янця-Подільського, виданих Г. Шпізманом, найбільш доцільно використати таку тематичну класифікацію: 1) загальні види; 2) передмістя; 3) Кам'янецька фортеця; 4) навчальні заклади; 5) культові споруди; 6) громадські споруди; 7) об'єкти інфраструктури; 8) архітектурні пам'ятки; 9) річка Смотрич; 10) площі, бульвари, вулиці.

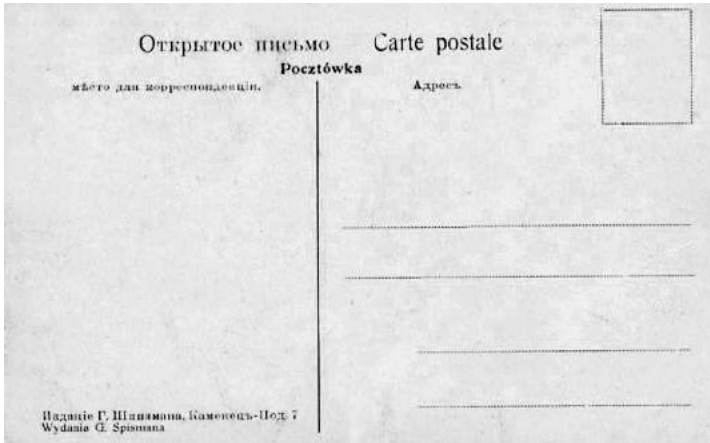
На листівках Г. Шпізмана першої серії у верхньому лівому куті російською та польською мовою містився напис «Каменецъ-Подольскъ. Kamieniec-Podolski», а у верхньому правому (зрідка – нижньому) – назва зображуваного об'єкта. Тексткування було виконане в червоному кольорі.



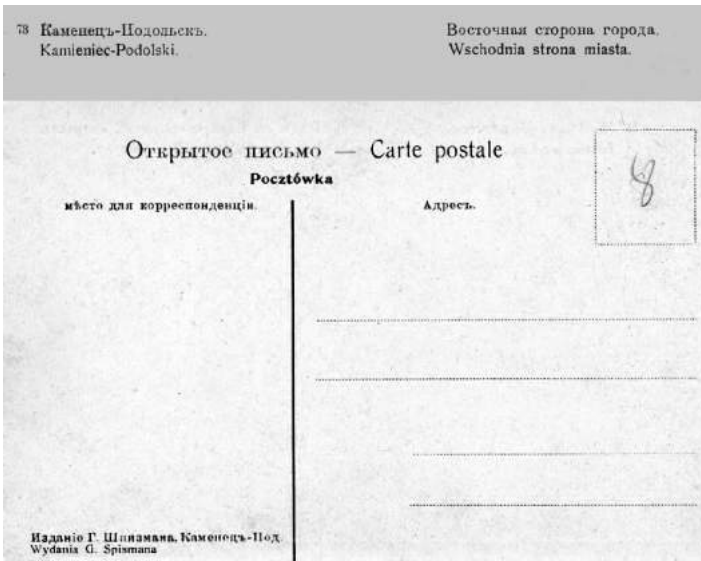
Після того, як малюнки художників чи фотографії почали займати більшу частину неадресної сторони листівки, вона стала називатись «лицьовою», а адресна – зворотною. Ліва частина зворотної сторони призначалася для повідомлення, а права – для адреси, марки, поштового штемпеля та видавничого знака¹¹.

Г. Шпізман використовував буквений спосіб позначення видавничого знака (за класифікацією сучасного українського дослідника М. Забоченя¹²). Адресна сторона його листівок також була розподілена на дві частини: ліва для повідомлення («м'єсто для корреспонденція»), права – адреси («Адресъ») та вклеювання поштової марки. Лініювання й тексткування виконувалося в червоному кольорі. Листівки мали заголовок «Открытое письмо», «Carte postale» (з фр. – відкритий лист) та «Pocztówka» (з пол. – листівка). У нижньому лівому кутку листівок цієї серії зазначався двома мовами видавець – «Издание Г.Шпізмана, Wydania G.Spismana», через кому назва

міста («Каменецъ-Под.») і порядковий номер цього виду в серії від 1 до 29 (20 з них ми дослідили).



Друга серія листівок Г. Шпізмана відрізнялася від попередньої лише позначенням нумерації не на зворотній, а на лицьовій стороні у верхньому лівому куті біля напису «Каменецъ-Подольскъ. Kamieniec-Podolski».



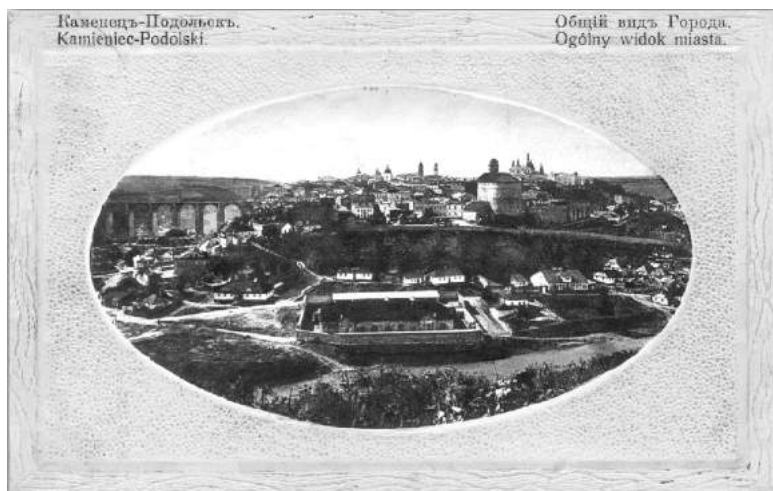
Ця серія розпочиналася з порядкового № 30. Останній номер, який нам вдалося зафіксувати, – 74. Ми виявили і опрацювали 28 одиниць листівок цієї серії.

Документальні листівки третьої серії вирізнялися тим, що їх лицьова сторона була виготовлена технікою триколірової фототипії з трьох друкарських форм (для жовтої, червоної та блакитної фарб), що створювало ефект кольорової фотографії.

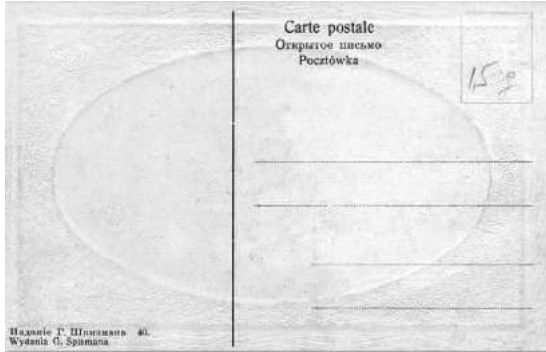
Оформлення текстування, лініювання лицьової та зворотної сторін було аналогічне другій серії. Третя серія мала порядкові номери від 1 до 54, з яких ми дослідили 38 листівок.



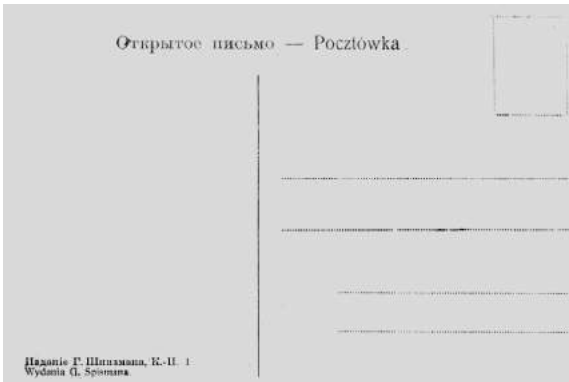
Характерною ознакою лицьової сторони четвертої серії було овальне обрамлення кольорових та черно-білих видів міста із перших двох серій.



Відмінністю оформлення зворотної сторони було написання заголовків, зокрема відсутність написів «м'єсто для корреспонденція», «Адресь» і «Каменець-Под.» у нижньому лівому куті. Листівки цієї серії мали порядкові номери 1-51, з яких ми опрацювали 44.

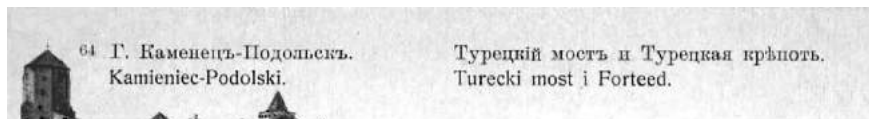


Опрацювання документальних листівок з приватних та музейних колекцій дозволяє виокремити принаймні ще дві серії листівок Г. Шпізмана. Це листівки з лицьовою стороною, аналогічною примірникам третьої серії, із відсутніми написами «Cartepostale», «м'єсто для корреспонденція», «Адресь», на зворотній стороні, а замість напису «Каменець-Под.» – «К.-П.», поряд з яким порядковий номер, що відрізнявся від номера лицьової сторони. Ми виявили дві листівки з порядковими номерами на лицьовій і зворотній стороні відповідно 22/3 (Вигляд Кам'янецького замку фортеці до 1875 р.) та 40/1 (Брама Станіслава Августа).



До окремої серії варто зарахувати виявлені нами листівки з порядковими номерами 62 та 64, що загалом відповідають оформленню третьої серії. Їх відмінність полягає в тому, що, по-перше, текстування на лицьовій стороні виконане синіми, а не червоними літерами, а замість напису «Каменець-

Подольскъ. Kamieniec-Podolski» зазначено «Г.Каменецъ-Подольскъ. Kamieniec-Podolski». Їх зворотна сторона різниться лише тим, що все текстування та лініювання виконане чорною фарбою.

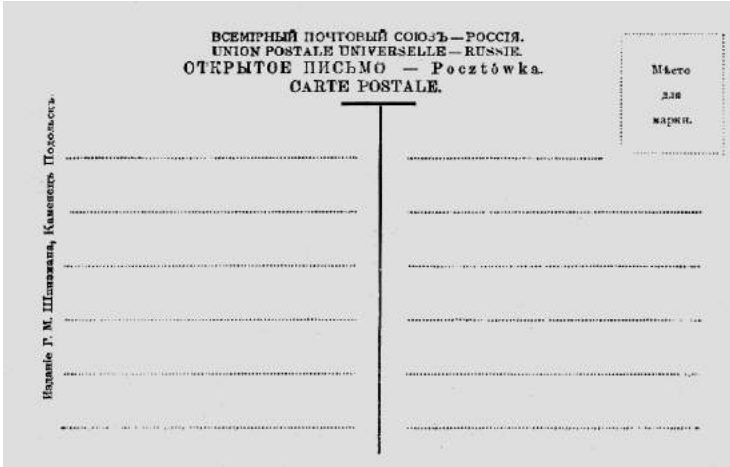


Сьома серія листівок, виданих Г. Шпізманом, представлена однією листівкою. Імовірно, вона видрукувана у 1904 р. і започаткувала його видавничу діяльність. На її лицьовій стороні виділено місце для написання тексту, що характерно для листівок кінця XIX ст., а на звороті зазначено, що дана листівка видана з дозволу Всесвітнього поштового союзу (у 1907 р. поштове відомство втратило контроль над друком відкритих листів¹³). В основі лицьової сторони листівок цієї серії були фотографії видів м. Кам'янець-Подільського кольору сепії (коричневого тону), а в лівому верхньому куті напис російською мовою: «Каменецъ Подольскъ» і назва зображуваного об'єкта. Праворуч було виділено місце для написання тексту. Текстування листівки було виконане чорними фарбами.



Адресну сторону умовно можемо розділити на п'ять зон: перша, де російською та французькою мовами вказувалася країна видавець листівки: «ВСЕМИРНЫЙ ПОЧТОВЫЙ СОЮЗЪ. РОССИЯ. UNION POSTALE UNIVERSELE. RUSSIE.»; друга, російською, польською та французькою мовами вказувалася назва документа: «ОТКРЫТОЕ ПИСЬМО. – Pocztowka. CARTE POSTALE.»; третя, у верхньому правому куті виділялось місце для

марки: «М'єсто для марки»; четверта, шість горизонтальних ліній для написання тексту та адреси розділених вертикальною лінією по центру листівки; п'ята, де зліва по вертикальній лінії російською мовою зазначено дані про видавця: «Изданіе Г.М. Шпизмана, Каменецъ Подольскъ». Текстування та лініювання адресної сторони було виконане в чорному кольорі на бланках коричневого тону.



Усі серії листівок Г. Шпізмана були видані після 1904 р., на що вказує вертикальна смуга адресної сторони, яка з'явилась відразу після зняття заборони (в 1903 р.) писати тут текстові повідомлення поряд з адресою відповідно до поштового циркуляру «Про отримані з-за кордону ілюстровані відкриті листи з письмовим повідомленням на лицьовій стороні»¹⁴. У ньому зазначалося, що на підставі клопотань деяких іноземних поштових управлінь дозволяється пересилання з-за кордону листівок з незвичною адресною стороною, розділеною на дві частини¹⁵. Втім листівки без роздільної смуги використовувалися ще упродовж кількох наступних років до повного розпродажу видрукованих примірників. Крім того, листівки зразка 1903 р. не надсилалися за кордон до моменту прийняття нововведень іншими країнами-членами Всесвітнього поштового союзу. Так, листівки цього зразка використовувалися до 1907 р., коли новий варіант адресної сторони набув широкого використання у світі¹⁶. Це нововведення почало застосовуватися у Великій Британії з 1902 р., Франції – з 1904 р., Німеччині – з 1905 р.¹⁷.

Зрештою, зважаючи на те, що урядова «Постанова з поштової частини» (1909 р.) зобов'язувала змінювати надпис «Открытое письмо» на «Почтовая карточка»¹⁸, можемо стверджувати, що верхньою хронологічною межею виданих Г. Шпізманом листівок був 1909 р., на що вказують роздільна смуга і напис «Открытое письмо».

Отже, можемо визначити сім серій (груп) листівок з фотографіями Кам'янця-Подільського, виданих Г. Шпізманом на початку 1900-х рр. Основними типами об'єктів, зображуваних на них, були загальні види міста і його передмістя, Кам'янецька фортеця, будівлі навчальних закладів, культові й громадські споруди, об'єкти інфраструктури, архітектурні пам'ятки, річка Смотрич, а також площі, бульвари, вулиці міста (див. Додаток І). Документальні листівки Г. Шпізмана є важливим джерелом для вивчення історико-архітектурного розвитку м. Кам'янця-Подільського кінця XIX – початку XX ст.

Примітки

1. Старовинний Харків у поштових картках: альбом / В.О. Прилуцький – Х.: Колорит, 2004. – 123 с.; Старый Николаев = Nikolaev of old times фотоальбом XIX-XX вв. / Ю. Любаров (автор проекта). – Николаев: б.и., 2007. – 56 с.; Суми. Вулицями старого міста: історико-архітектурний альбом / Ю.С. Кобиляков, В.С. Соколов. В.К. Шийко. – Суми: РВО «АС-Медіа», 2003. – 263 с.; Киевъ на почтовой открытке конца XIX – начала XX века: фотоальбом / А. Арутюнян. – К.: Видавництво Ашота Арутюняна, 2005. – 160 с.; Білек В. Вітання з Чернівців / Мандрівка містом за колекцією старих поштівок / Gruss aus Czernowitz / В. Білек, О. Криворучко, О. Масан, І. Чеховський. – Чернівці: Видавнича спілка «Час», 1994. – 106 с.; Пушкар Н. Володимир-Волинський на старій поштовій листівці. Спроба каталогізації / Н. Пушкар // Минуле і сучасне Волині: Олександр Цинкаловський і край. – Луцьк, 1998. – С. 113-118; Пушкар Н. Луцьк на старих поштових листівках. Каталог колекції з фондів Волинського краєзнавчого музею / Н. Пушкар // Волинський музей. Історія і сучасність. – Луцьк, 1999. – Вип. 2. – С. 89-97; Костюк В. Гадяч у стародавній листівці / В. Костюк. – К.: КВІЦ, 2007. – 96 с.; Карпалюк П. Мій рідний край (Альбом-каталог листівок) / В. Карпалюк. – К.: ВД «АДЕФ-Україна», 2007. – 384 с.; Забочень М. Україна в старій листівці / М. Забочень, О. Поліщук, В. Яцюк. – К.: Криниця, 2000. – 505 с.
2. Костюк В. Гадяч у стародавній листівці / В. Костюк. – К.: КВІЦ, 2007. – С. 20-21.
3. А.П. (Прусевич.) М.О. Грейм / А.П. (Прусевич) // Труды Подольского церковного историко-археологического общества. – Каменец-Подольск, 1911. – Вып. XI. – С. 411-413.
4. Подольский губернский статистический комитет. Первая всеобщая перепись населения Российской империи по Каменецкому уезду // Державний архів Хмельницької області. – Ф. 244. – Оп. 1. – Спр. 39. – Арк. 90.
5. Подольский губернский статистический комитет. Первая всеобщая перепись населения Российской империи по Каменецкому уезду // Державний архів Хмельницької області. – Ф. 244. – Оп. 1. – Спр. 39. – Арк. 277.
6. Подольский адресь-календарь / сост. В.К. Гульдмань. – Каменец-Подольский: Типографія Подольскаго губернскаго Правленія, 1895. – С. 108.
7. Дробна І. Кам'янець-Подільський кінця XIX – початку XX ст. в документальних листівках В. Вінярського / І. Дробна // Наукові раці Кам'янець-Подільського національного університету імені Івана Огієнка: Історичні нау-

- ки. – Кам'янець-Подільський: Оіум, 2010. – Т. 20: На пошану професора І.В. Рибака. – С. 81-88.
8. Ларина А.Н. Документальная открытка конца XIX – начала XX вв. как источник по истории и культуре Москвы: дис... канд. ист. наук. – М., 2004. – С. 95.
 9. Ермилов Н. Фотографическія открытыя письма. Любительское изготовленье открытых писемъ и иллюстрированіе ихъ фотографическимъ путемъ / Н. Ермилов. – С.-Петербургъ: Типография Ц.Крайзъ, 1906. – С. 43-51.
 10. Паравійчук А.Г. Краєзнавець М.П. Грейм і перша фотодрукарня у Кам'янці-Подільському / А.Г. Паравійчук // Матеріали III-ої історико-краєзнавчої конференції. – Кам'янець-Подільський, 1968. – С. 68.
 11. Ларина А.Н. Вказана праця. – С. 94.
 12. Забочень М.С. Филокартия (краткое пособие-справочник) / М.С. Забочень. – М., 1973. – С. 12.
 13. Ларина А.Н. Вказана праця. – С. 19-21.
 14. Пантюхин В. Фирма «Оттомар Циер» для филателистов / В. Пантюхин // Филателия. – 1996. – № 3. – С. 54.
 15. Ларина А.Н. Вказана праця. – С. 93.
 16. Там само. – С. 94.
 17. Там само. – С. 93.
 18. Там само. – С. 96.

Додаток І

<p style="text-align: center;">Загальні види міста</p>	<p>Вид з північно-західної сторони № 51 Вид міста з південної сторони № 3 Вид нового плану № 7 Загальний вид міста № 1 Загальний вид міста з північної сторони № 4 Загальний вид міста зі східної сторони № 5 Загальний вид міста із західної сторони № 2 Південно-західна сторона міста та військовий шпиталь № 41 Північно-східна сторона міста № 69 Східна сторона міста № 73 У базарний день на новому плані № 60</p>	<p style="text-align: center;">Об'єкти інфраструктури</p>	<p>Біля старого мосту № 15 В'їзд через новий міст № 12 Вид з міста на новий міст та Новий план № 13 Вид на турецький міст № 29 Виїзд через старий міст № 72 Виїзд через турецький міст № 27 Водоспад під турецьким мостом № 28,67 На бульварному мосту № 10 Новий міст № 59 Старий міст та старий бульвар № 17 Собор, каф. костел, чоловіча гімназія, Фаренгольца сходи №39 Турецький міст та Карвасари №50 Турецький міст і фортеця № 23 Турецький міст та місто зі сторони Карвасар №62 Турецький міст та турецька фортеця №6</p>
---	---	--	---

<p>Кульгові споруди</p>	<p>Архієрейська церква № 57 Вірменський костел № 49 Вхід в Тринітарський костел № 31 Кафедральний костел №30 Кафедральний костел та турецький мінарет № 20 Кафедральний собор № 58 Олександро-Невський собор тавхід на новий бульвар № 11 Турецький мінарет № 32</p>	<p>Громадські споруди</p>	<p>Вид на військовий шпиталь № 68 Губернаторський дім та площа № 44 Окружний суд і духовне училище № 37 Окружний суд та домініканський костел № 19</p>
<p>Кам'янецька фортеця</p>	<p>В'їзд в Турецьку фортецю № 26 Вид Кам'янецького замку фортеці до 1875 р. № 22 Турецька фортеця № 21 Турецька фортеця з півдня № 25 Турецька фортеця зі сторони Карвасар № 24</p>	<p>Архітектурні пам'ятки</p>	<p>Башта Баторія № 54 Брама Станіслава Августа № 40 Ворота Баторія № 33 Ворота кафедрального костелу № 56 Польські ворота №47 Руська брама № 48 Старий в'їзд в місто і польська брама № 14</p>
<p>Будівлі навчальних закладів</p>	<p>Маріїнська гімназія та Казенна палата № 43 Маріїнська жіноча гімназія № 35 Технічне училище № 53 Чоловіча гімназія № 34</p>	<p>Річка Смотрич</p>	<p>Вид на річку Смотрич № 63 Купальні на річці «Смотрич» № 71 На березі ріки Смотрич № 16</p>
<p>Передмістя</p>	<p>Вид міста з польських фільварок № 42 Передмістя Видрівка № 38 Передмістя Карвасари та частина фортеці № 18 Польські фільварки, річка Смотрич №6</p>	<p>Площі, бульвари, вулиці</p>	<p>Бульварна вулиця № 9 Вид з нового бульвару на місто №8 Вид з нового бульвару на новий міст та місто № 36 Поштова вулиця № 46 Центральна площа № 45</p>

Резюме

В статтє анализируютя серии документальных открыток с видами города Каменца-Подольского, изданные Г. Шпизманом в начале 1900-х гг.

***Ключевые слова:** Каменец-Подольский, Г. Шпизман, документальная фотография, открытка, серия.*

Одержано 22 жовтня 2012 р.