

ДО ІСТОРІЇ ПЕЧЕРНОГО МОНАСТІРЯ У С. МАЛІЇВЦІ

Стаття присвячена дослідженням печерного монастиря у селі Маліївці. Пропонується архітектурний аналіз скельної церкви, наводяться матеріали розкопок автора, плани приміщень. Окрему увагу приділено скульптурі Св. Онуфрія, яка, до певної міри, допомагає вирішити проблему інтерпретації скельної пам'ятки у селі Буша.

Ключові слова: монастир, Маліївці, печери.

Печерний монастир у с. Маліївці Дунаєвського району Хмельницької області здавна був об'єктом уваги науковців та краєзнавців. Перші свідчення про нього знаходимо у краєзнавчому нарисі Олександра Пшездецького. Він пише про покинутий базиліанський кляштор на березі річки Ушки, просто навпроти Малієвського палацу, з витікаючими довкола джерелами. «З тих джерел спадає до саду на 48 стоп високий каскад, краплиста завіса двох печер, видовбаних у скалі з вівтарями і статуями святих».¹ У праці Ю.Й. Сіцінського, присвяченій монастирям Подільської єпархії наводяться фрагменти опису монастиря 1741 року. За цим описом, за церквою монастиря (*наземною* – П.Н.), у скелі знаходився печерний храм Різдва Іоанна Хрестителя, у самій печері знаходився престол та ікона, що зображала подію, якій було присвячено храм. Далі від цієї скелі, біля долини, що поросла деревами «понад дебри» були старі зруйновані будови з дубового дерева. На думку Ю.Й. Сіцінського, це могли бути залишки монастиря XVII століття, який було зруйновано під час одного з військових конфліктів того часу. У 1708 році, зруйнований монастир було поновлено як василіанський². За описом монастиря кінця XIX ст. церква колишнього василіанського монастиря стала парафіяльною. На краю скельної площадки містилась її дзвіниця. В нижній печері була розміщена статуя Св. Онуфрія³. У радянський час про існування у печерах монастиря не згадували. Натомість у чернечих печерах поселили Устима Кармалюка⁴.

Кам'яна церква монастиря з дерев'яним верхом була зруйнована ще до 2 світової війни радянською владою. Цікаві факти про новітню історію печер монастиря можна довідатись на офіційній сторінці «Малієвської спадщини» – історико-культурного товариства, що сприяє збереженню місцевих пам'яток та збирає про них інформацію.

Утім, нас цікавлять ранні періоди історії об'єкту. Геологічний опис печер монастиря було виконано у 1949 році експедицією Московського та Київського державних університетів⁵. Ця повоєнна експедиція залишила доволі детальний опис групи печер, і, в загальних рисах, дала оцінку геоморфологічної ситуації Малієвських скель, де було їх вирубано. Опис 1949 року не має суттєвих відмінностей від виконаного нами у 2000-2002 рр. Однак містить невеликі розбіжності в обмірах, що може пояснюватись здат-

ністю травертину (породи, у якій було закладено Малієвецькі печери) до збільшення об'єму, та, ймовірно, існуванням у печерах наносів, або засмічення підлоги. Крім того, у цьому описі 1949 року відсутній аналіз архітектурних деталей комплексу, що не входило у завдання дослідників, тому ми будемо послуговуватись власним.

За нашими спостереженнями об'єкт знаходиться за 0,5 км на схід від центру села, на правому березі р.Ушки, у невисокому скельному каньйоні (до 15 м) (Рис. 1). Комплекс складається з двох печер, висічених у товщі травертину. Травертини – хомогенні осадові породи з високим вмістом карбонату кальцію. Вони містять велику кількість решток наземних рослин та черевоногих молюсків. На відміну від вапняків морського походження, вони не залягають горизонтальними шарами, а зустрічаються у вигляді локальних скупчень на схилах річкових долин та балок, заліснених в давнину, або в сучасності. Більшість вчених вважає, що травертини є хімічними відкладами джерел підземних вод, збагачених бікарбонатом кальцію⁶.



Рис. 1. Загальний вигляд печерного монастиря у с. Маліївці

Вхід до першої печери знаходиться на рівні першої тераси ріки і має форму неправильної арки, дещо сплюснутої у верхній частині: висота – 1,80-2 м, ширина 3,50-4 м, висота 5 м. Напроти входу, на висоті 1,10 м від підлоги вирубана аркоподібна ніша з висотою 1,75 м, шириною 1,50 м та глибиною 1 м. Саме у цій печері, за даними Ю.Й. Сіцінського та А. Пшеждецького, знаходилась статуя Св. Онуфрія. Ліворуч від ніші, у стіні на висоті 1,70 м вирубане вікно 0,67x0,74 м. Стеля печери нерівномірна і необроблена із нависаючими сталактитами. Дно печери заповнене водою з джерела. Ймовірно, приміщення слугувало ченцям монастиря за каплицю (Рис. 2).

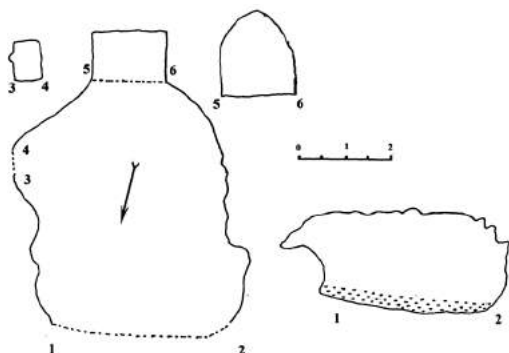


Рис. 2. Маліївецький монастир. Печера під водоспадом. План та розрізи

південно-західній стіні вирубано аркову нішу на висоті 1,5 м від рівня підлоги висотою 1,34 м, шириною 1,30 м, глибиною 0,60 м. Усередині ніші вирубано 5 прямокутних поглиблень для кріплення ікони, очевидно, вона відіграла роль вітварної. Невелика сходишка під вищеописаною нішею вище рівня підлоги, могла виконувати сакральні функції і правити в храмі за престольне місце. Відсутність такого обов'язкового елемента як вітварна перегородка може пояснюватись тим, що вона була дерев'яною і до нашого часу не вціліла. Праворуч від неї на висоті 1,39 м від підлоги у стіні вирубано вікно 0,70 висоти та 0,57 м ширини. Напроти вирубано аналогічне за формою вікно на висоті 1,10 м, висотою 0,53 м шириною 0,43 м. У північно-східній стінці приміщення міститься п'ять невеликих за розмірами природних та штучних ніш. Грунтові нашарування у печері відсутні, оскільки церква використовувалась за призначенням, ще у XVIII ст.

Архітектура печерної церкви в Маліївцях є нестандартною для наземних храмів. Традиційно, культові споруди без архітектурно виділеного вітваря прийнято відносити до каплиць, молільних приміщень, де неможливе проведення одного з основних християнських таїнств – причастя. Російські науковці взагалі вважають, що «беззаперечно храмами можна вважати лише ті споруди, що містять безсумнівні *архітектурно-літургійні* ознаки церковної будівлі: вітварну частину/апсиду, св. престолом у

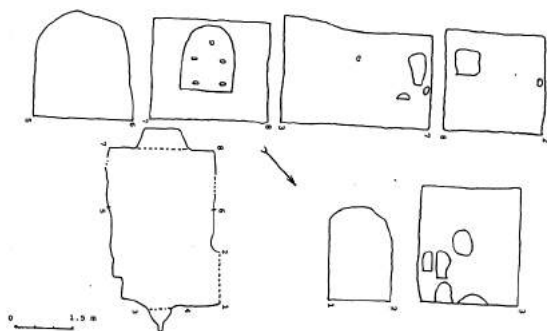


Рис. 3. Печерна церква в Маліївцях (печера №2). План та перерізи

вигляді окремо стоячого, чи притуленого до стіни столика (але ні в якому разі – «престольної ніші» по Могаричеву, що не має архітектурних наземних аналогій – П.Н.), слідами існування темплона, орієнтацією на схід, або північний схід. Існує й ряд, вторинних, допоміжних ознак, важливих для ідентифікації храмів, наприклад, наявність фресок та інших зображень, написів, поховань. При відсутності всіляких архітектурно-літургійних ознак, печерна споруда може бути інтерпретована абсолютно по-різному, і довести, що це саме храм (а не, скажімо, загін для худоби) в переважній більшості випадків неможливо»⁷. В теорії – все вірно, однак важливі архітектурно-літургійні елементи в печерних церквах можуть не відстежуватись археологічними методами (дерев'яні вівтарні перегородки, престоли, тощо). Згідно з писемними джерелами, Малієвецька церква-печера використовувалась як повноцінний храм з освяченим престолом ще у новітній час.

Подібний тип церков (без архітектурно виділеного вівтаря), за аналогією з печерними монастирями Палестини і Болгарії, існував як в IV, так і у XIV ст.⁸ Кілька храмів такого типу було виявлено у Південно-Західному Криму. Це так зване «житло архімандрита» в монастирській скалі поблизу Інкерману, у скиті біля залізничної станції Інкерман – I, храм №3 в четвертому ярусі комплексу Чілтер-Мармара⁹. На думку Ю.М. Могаричева, таке архітектурне рішення храмів не має чітких хронологічних ознак, аналіз історичної ситуації регіону та умов виявлення цих печерних храмів дозволив автору датувати їх в межах XIV-XV ст.

На архаїчність храмів прямокутної форми без виділеної вівтарної частини вказують дослідники Святогірського монастиря на основі архітектурних особливостей церкви Іоанна Предтечі (XVII Миколаївської)¹⁰. Показово, що у 1679 р. архімандрит цього монастиря Іов не вважав її храмовою будівлею¹¹. Типологічно близька церква, прямокутної форми без наосу та нартексу з невеликою вівтарною частиною виявлена в Болгарії, це скельна церква в Геленджика XI ст., крім схожих архітектурних особливостей, вона, як і більшість печерних храмів Дністра, висічена в природній печері¹². На думку Т.А. Бобровського, більшість цих храмів першопочатково слугували каплицями і лише пізніше були перетворені на церкви¹³. Проте для Середнього Подністров'я таке планування храмів у печерних монастирях домінує. Подібні до Малієвецького прямокутні печерні храми, без архітектурно виділеного вівтаря були зафіксовані в с. Нагоряни, Оксанівка, Лядова (Вінницька обл.), Лисичники (Тернопільська обл.), Кормань, Комарів (Чернівецька обл.) Субіч, Жванець, Бакота (Хмельницька обл.)¹⁴. Вони проіснували в незмінному вигляді з XI по XIX ст., їх культове та літургійне використання засвідчене у пізніх джерелах, а окремі архітектурні зразки цього типу створювались у XIX ст. (Лядова, церква Преподобного Антонія), очевидно як данина місцевій будівельній традиції.

Очевидно розповсюдження таких печерних храмів було продиктовано тим, що в технологічному плані влаштування таких церков не потребує значних зусиль і матеріальних витрат. Примітивність вирубки в більшості

скельних храмів, відсутність оздоблення, фрескового розпису наштотують на думку, що храми створювались без ктиторських пожертв руками самих ченців.

Як у Криму, так і в Болгарії подібні храми отримали своє датування на основі допоміжних даних: наскельних зображень та, головним чином, аналізу історичної ситуації у регіоні. Тому використовувати вищевказані храми як датуючі аналогії немає підстав. За датуваннями кримських та болгарських об'єктів, перш за все стоїть авторська концепція, котра не завжди спрацьовує. Про відсутність хронологічних ознак у храмах вказаного типу пишуть й самі автори¹⁵, тому, у нашому випадку, датування цих церков має вирішуватись за умов комплексного аналізу усіх артефактів та історичної ситуації у регіоні. Для Болгарії існування прямокутних у плані церков та вітварних ніш пояснюється східними, сірійськими та месопотамськими впливами, перша хвиля яких припадає на V-VI ст. і пов'язана з несторіанською ересю¹⁶. Обстеження печерної церкви у Маліївцях нещодавно проводив Ю.Ю. Шевченко. Він виявив у південно-східній частині храму (ліворуч, якщо стояти обличчям до вітваря) невелику пласку нішу, яку інтерпретував як жертвник¹⁷. Спостереження вченого, безперечно, цінні, однак, спроби раннього датування об'єкту, на основі аналогій IV ст., достатньо дискусійні.

Для уточнення датування печерного комплексу нами було закладено шурф у західній частині плато над печерами, за 3 м від схилу. Стратиграфічний розріз показав, що ґрунтові нашарування на плато складені: перші 8 см – дерновий шар, наступні 32 – чорний гумусований шар з численними уламками керамічного посуду XIX-XX ст. (Рис. 4.1-6) та скла, серед пізнього матеріалу, однак було знайдено вінчик та стінку ліпного горщика VI-VIII ст. (Рис. 4.7) У цьому ж шарі знайдено два тонких залізних кованих цвяха. Нижній шар, потужністю 40 см складений тим самим чорним гумусованим ґрунтом, однак насичений камінням травертинової породи. Керамічний матеріал тотожний попередньому шару, однак трапляються дрібні рештки деревного вугілля, а кераміка носить сліди горіння. Серед керамічного матеріалу вирізняється цікавий фрагмент (кахлі?) пізньосередньовічного часу з рельєфним антропоморфним зображенням (Рис. 4.8). У північній стінці шурфа, на глибині 53-54 см було знайдено уламок витого скляного триколірного браслета. Браслет зеленого кольору, окислений, патинізований. По периметру браслета нанесено дві емалеві стрічки зеленого та синього кольору (Рис. 4.3). Фрагмент браслету є типовим матеріалом давньоруської доби (XI-XIII ст.). На дні шурфа, на нерівномірній глибині виявлено антропологічний матеріал, що складався з трьох спинних хребців, фаланги пальця, уламку ребра, та уламку лівої частини нижньої щелепи, яка за наявності збереженого молочного моляру визначається нами як така, що належала дитині віком до 10 років. Інші кістки, судячи за розмірами, вірогідно належали дорослій особині. Біля кісток було знайдено залізну пряжку, та залізний стержень достатньо добре збережений (Рис. 4.1-2). Цілком можливо,

що біля Малієвецького монастиря існував світський цвинтар давньоруського часу, як в Бакотському печерному монастирі¹⁸, однак те, що антропологічний матеріал знайдено не в закритому комплексі не дає підстав однозначно це стверджувати.

Нещодавно, місцеве історико-краєзнавче товариство встановило біля витоків джерела, що протікає над печерами, кам'яну статую Св. Онуфрія, згадану у працях дослідників XIX ст. Ця скульптура в часи функціонування культового комплексу стояла в ніші нижньої печери-каплиці. До недавнього часу скульптура святого зберігалась на місцевому цвинтарі. Статуя виконана у реалістичній манері з каменю вапняку і найбільше нагадує традиційні католицькі скульптури XVIII-XIX ст. Онуфрій

зображений у молитовній позі, на колінах, традиційно, з довгою бородою та волоссям, на стегнах у нього пов'язка з гілок дерева. Він склав руки на грудях (частина лівої руки пошкоджена). Статуя розміщена на прямокутній платформі, яка, в свою чергу, міститься на капітелі іонічного ордеру. На платформі, крім святого, зображено череп, розбитий глек (?) та фігуру лежачого оленя (!), що тулиться головою до святого Онуфрія. Іконографія та стиль виконання скульптури цілком дозволяє віднести час її створення до XVIII століття, коли печери були пов'язані з монастирем братів-василіан. Найцікавішим є олень, зображений поруч зі святим старцем. До певної міри, Малієвецький Онуфрій допомагає вирішити проблему Бушанського рельєфу. Як відомо, І.С. Винокур, слідом за В.Б. Антоновичем, інтерпретував пам'ятку як рельєфопластику дохристиянського часу¹⁹. О.О.Формозов та Р.В. Забашта схилились на користь пізньосередньовічного датування Бушанського рельєфу зі спробою інтерпретації антропоморфної постаті на ньому як святого Онуфрія²⁰. Однак серед відомих скульптур святого Онуф-

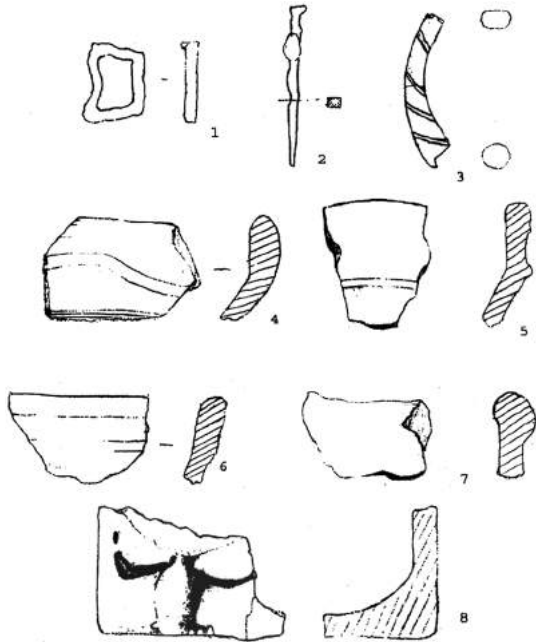


Рис. 4. Речі з шурфа біля приміщень печерного монастиря в с. Маліївці: 1 – залізна пряжка; 2 – металевий стержень; 4-6 – фрагменти вінець кружального посуду; 7 – фрагмент віндя ліпного слов'янського горщика VI-VIII ст.; 8 – фрагмент (кахлі?) з антропоморфним зображенням (рисунок Д.В. Каравайка)

рія не було відомо його зображень з оленем²¹. Це не давало підстав беззасти-



Рис. 5. Статуя Св. Онуфрія

жно погодитись із опонентами дохристиянської версії походження рельєфу з Буші. Скульптура з Малієвець – перша серед відомих у регіоні таких зображень. Її знахідка – вагомий аргумент на користь пізньосередньовічного датування Бушанського рельєфу.

Натурні дослідження Малієвецького печерного монастиря дозволили виявити цікаві архаїчні елементи в архітектурі печерного храму (відсутність чітко виділеної вівтарної частини, наявність вівтарної ніші). З'ясувати ранні етапи його історії (розвідковим шурфом виявлено гіпотетичні залишки давньоруського цвинтаря), що, враховуючи близькість давньоруського городища²², робить ймовірним заснування монастиря в XI-XIII ст. Нарешті, знахідка скульптури Святого Онуфрія суттєво допомагає вирішити проблему датування та інтерпретації Бушанського рельєфу.

Примітки

1. Przewdziekiy A. Podole, Wolyn, Ukraina. Obrazy miejsc i czasow. – Wilno, 1841. – Т. II. – С. 69.
2. Сецинский Е. Материалы для истории православных монастырей Подольской епархии / Е. Сецинский // ТПЕИСК, 1891. – Вып. 5. – С. 112.
3. Там само. – С. 115.
4. Прокопчук В. Перекази і легенди про перебування У. Кармалюка на Дунаєвеччині / В. Прокопчук // Тези доповідей наукової конференції «Народний герой Устим Кармалюк (до 200-річчя від дня народження)». – Кам'янець-Подільський, 1987. – С. 56.
5. Васильев О.Т. Отчет украинского отряда объединённой карстово-спелеологической экспедиции МГУ и КГУ / О.Т. Васильев, П.М. Гончаренко, В.П. Франчук. – К.: Машинописный звіт, 1949. [Зберігається в бібліотеці Української спелеологічної асоціації (м. Київ)].
6. Свинко Й. Культурні споруди у травертинових скелях Середнього Придністров'я та їх історичне значення / Й. Свинко, О. Волік // Наукові записки ТПДУ. Серія: Історія. – 2003. – №2. – С. 162-163.
7. Виноградов А.Ю., Гайдуков Н.Е., Желтов М.С. Пещерные храмы Таврики: к проблеме типологии и хронологии / А.Ю. Виноградов, Н.Е. Гайдуков, М.С. Желтов // РА. – 2005. – №1. – С. 72.

8. Бобровский Т.А. Заметки о культовой скальной архитектуре Юго-Западного Крыма / Т.А.Бобровский // Бахчисарайский историко-археологический сборник, Бахчисарай, 2001. – Вып. 3. – С. 262.
9. Могаричев Ю. М. Пещерные церкви Таврики / Ю.М. Могаричев. – Симферополь: Таврия, 1997. – С. 11, 26, 32.
10. Швецов М.Л. Об архитектурных особенностях одного из пещерных храмов Святогорского монастыря / М.Л. Швецов // Проблемы археологии и архитектуры. В 2-х томах. Том 1.: «Археология». – Донецк-Макеевка, 2001. – С. 170-171.
11. Дедов В.Н. Святые горы / В.Н.Дедов. – К., 1995. – С. 36.
12. Атанасов Г. Средневековни скални церкви в Силистренски округ / Г. Атанасов // ИНМВ. – книга (томе) 20 (35), 1984. – С. 93.
13. Бобровский Т.А. Названа праця. – С. 266.
14. Нечитайло П.О. Печерна християнська архітектура в басейні Верхнього та Середнього Дністра. Автореферат дисертації на здобуття наукового ступеню кандидата історичних наук. – К, 2008. – С. 6-7.
15. Могаричев Ю.М. Названа праця. – С. 11, 26, 32.
16. Атанасов Г. Ранновизантийски скални церкви и манастири в Южна Добруджа / Г. Атанасов // Археология. – №3. – 1991. – С. 37.
17. Шевченко Ю.Ю. Храмы христиан Юго-Восточной Европы в эпоху великого переселения народов/ Ю.Ю.Шевченко // Сіверщина в історії України. Збірник наукових праць. – Вип.3. – К. – Глухів, 2010. – С. 71-72.
18. Горишний П. Раскопки в селах Бакота и Студеница на Днестре / П. Горишний, Р. Юра // АО 1975. – С. 317-318.
19. Винокур І. С. Дослідження Бушанського скельного комплексу / І.С. Винокур // Археологія. – 1994. – № 3. – С. 123-135.
20. Забашта Р. Скельний комплекс у с. Буші Вінницької області (до проблеми історичної інтерпретації археологічних матеріалів)/ Р. Забашта // Скелі й печери в історії та культурі стародавнього населення України: 36. тезповідомл. та доп. наук, конф., Львів, 2-3 лютого 1995 р. – Львів, 1995. – С. 41-44; Формозов А.А. О наскальном барельефе близ с.Буша в Поднестровье / А.А. Формозов // СА. – 1968. – № 2. – С. 103-110; Його ж. Еще раз о наскальном барельефе у с. Буша в Поднестровье / А.А. Формозов // Археологія. – 1994. – № 3. – С. 136-138.
21. Нечитайло П.О. Скелі та печери у науковій спадщині І.С.Винокура / П.О. Нечитайло // Актуальні проблеми археології. Тези Міжнародної наукової конференції на пошану І.С. Винокура. – Тернопіль: Астон, 2010. – С. 102.
22. Археологія Дунаєвеччини. / Упорядники: Шмаєнік М.Д., Захар'єв В.А. – Хмельницький, 1992. – С. 22-23.

Резюме

Статья посвящена исследованию пещерного монастыря в селе Малиевцы. Предлагается архитектурный анализ скальной церкви, приводятся материалы раскопок автора, планы помещений. Отдельное внимание уделено скульптуре Св. Онуфрия, которая, в определенной мере, помогает решить проблему интерпретации скального памятника в селе Буша.

Ключевые слова: *монастырь, Малиевцы, пещеры.*

Одержано 24 вересня 2012 р.