

АРХЕОЛОГІЧНА РОЗВІДКА НА ДІЛЯНЦІ ПО ВУЛИЦІ П'ЯТНИЦЬКІЙ, 10 В М. КАМ'ЯНЦІ-ПОДІЛЬСЬКОМУ

У статті публікується та аналізується археологічний матеріал виявлений під час нагляду за будівельними земляними роботами на ділянці за адресою П'ятницька, 10. Подається його хронологія. Розглядається стратиграфічний зріз на території даного об'єкту дослідження міста.

Ключові слова: археологічні дослідження, кераміка, кахлі, стратиграфія.

На нашу думку, кожен, хто побував, або живе у Кам'янець-Подільському погодяться зі мною, що Старе місто є чарівним й дивовижним куточком, справжньою перлиною Кам'янця. Навіть сьогодні, коли б здавалося все місто перекопане й перебудоване, воно потрохи розкриває перед нами свої секрети й ділиться своїми таємницями. Адже, незважаючи на досить значну кількість публікацій по історії міста, його давня історія являє собою нерозгаданий клубок, а багато питань так і залишаються малодослідженими та несистематизованими.

Серед вчених хто зробив свій внесок у дослідження археології Кам'янця-Подільського чільне місце належить М.Б. Петрову, який працював над

вивченням його історичної топографії. Вагомий внесок у здійснення археологічних досліджень міста належить Ю.Й. Сіцинському, І.С. Винокуру, Є.М. Пламеницькій, А. Мандзію, А.Б. Задоржнюку, Л.І. Виногородській, С.К. Шкурку, О.А. Пламеницькій та іншим.

2006 року проводились земляні будівельні роботи по відкриттю фундаменту будинку на ділянці за адресою вул. П'ятницька, 10. Ділянка розташована на південний схід від площі Польський ринок й на заході межує з територією колишнього Домініканського чоловічого монастиря [Рис. 1].

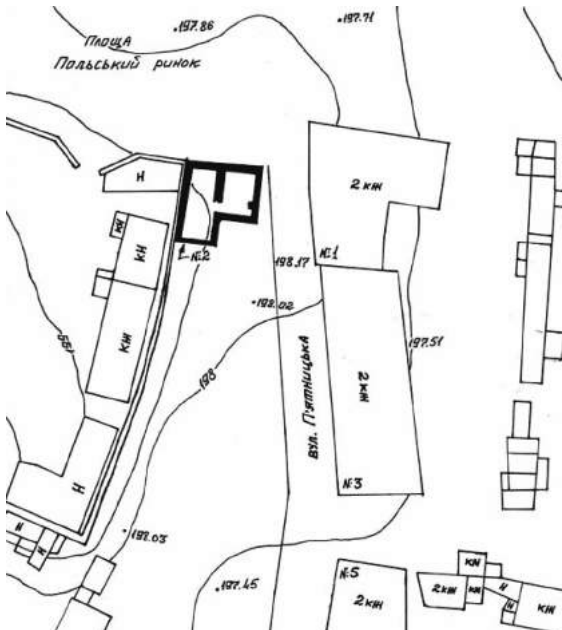


Рис. 1. Генплан ділянки по вул. П'ятницька, 10

Як видно з плану, сама ділянка квадратної форми, на ній розташовувався трьохосьовий будинок з незначним виступом у південно-західній частині. Товщина кам'яних стін його фундаменту сягала 0,8-1,0 м [Рис. 2]. Ймовірно, що сам будинок був зруйнований під час Другої Світової війни.

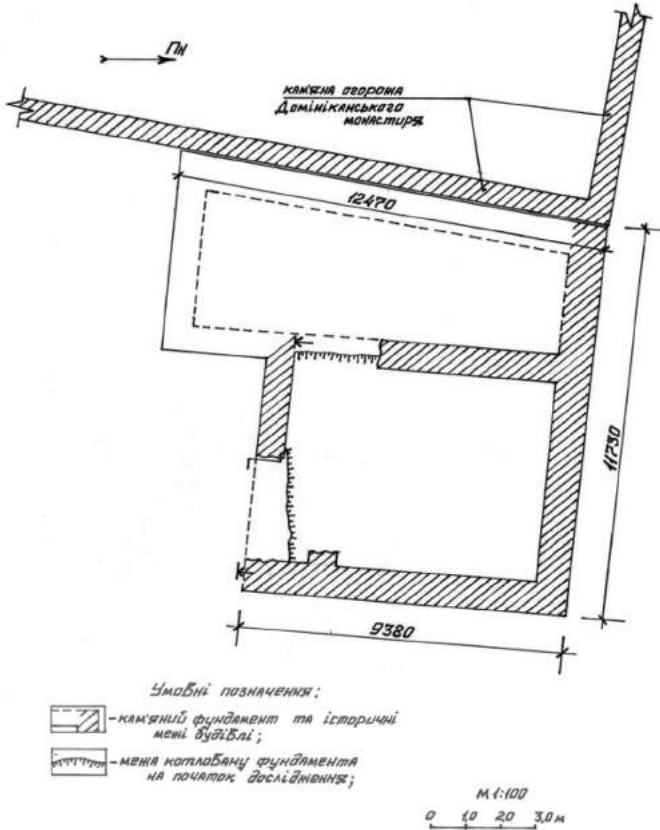


Рис. 2. Схема-план фундаменту будинку по вул. П'ятницька, 10

Під час обстеження даної ділянки на наявність культурних нашарувань, автору статті у південній частині котловану, за межами фундаменту на глибині 1,8-2,0 м, вдалося виявити трипільський культурний шар. Разом з науковим працівником Національного історико-архітектурного заповідника «Кам'янець» О.В. Морозом автор статті провів попереднє обстеження зрізу котловану. Однак брак часу та коштів не дав змоги завершити дослідження.

Археологічне обстеження ділянки відновилося у 2008 р. при сприянні деканату історичного факультету Кам'янець-Подільського національного

університету ім. І. Огієнка. У дослідженні ділянки взяли участь наукові працівники історичного музею-заповідника П.А. Болтанюк та Р.В. Йолтуховський, група студентів історичного факультету К-ПНУ ім. І. Огієнка. Під час проведення археологічних робіт було досліджено південний зріз (профіль) котловану фундаменту, де саме й був виявлений шар трипільської культури. Як з'ясувалося, культурний шар Трипільля жовто-бурого кольору з вкрапленнями випаленої глини залягав на глибині 1,8-2,4 метри від рівня сучасної поверхні. Його товщина сягала від 34 до 64 см. Він проходив по всій лінії профілю котловану ховаючись у східній частині під бруківку вулиці, а у західному напрямі він виходив на територію земельної ділянки колишнього Домініканського монастиря. При цьому у східній частині зрізу котловану шар має максимальну товщину, а у західній частині він вузький майже вдвічі [Рис. 3].

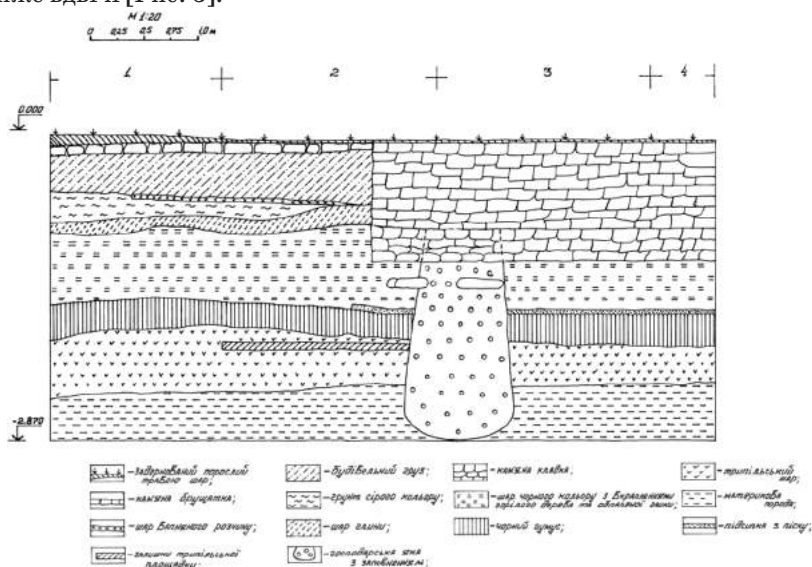


Рис. 3. Профіль зрізу котловану фундаменту по вул. Пятницька, 10

Посередині досліджуваної стінки котловану, у товщі трипільського культурного шару, прослідковувалась суцільна полоса випаленої глини товщиною 8-10 см, яка створювала своєрідну горизонтальну площадку. Вона залягала на глибині 1,9 м від поверхні ґрунту. Ширина цієї полоси була в межах 2,5-3,0 м. З західного боку вона обривалася врізом господарської ями XVII-XVIII ст. Далі вона уже не проступала [Рис. 3]. У профіль стінки котловану дана площадка заглиблювалася на 20 см, після чого її контури зникли. На нашу думку, це залишки трипільського житла, його торцевої частини, які збереглися від часів перебудов ділянки у XVIII-XX ст.ст. На користь цього свідчать розвали горщика, корчаги та миски, знайдені в рівні

східної частини площадки, а також крем'яний різець. Горщик біконічної форми з двома вушками, що мають наскрізні отвори, вінчик горщика конічний, ледь відігнутий назовні, шийка коротка, пряма [Рис. 4;6]. Миска має тулуб сферичної форми, вінчик горизонтально зрізаний й має нахил від горизонтальної осі на зовні близько 45° [Рис. 4;3]. Не виключено, що вона використовувалася як накривка. На таку думку нас наводить зображення кількох посудин у праці Рижова¹. Посуд виготовлений з добре відмудленої глини й був покритий ангобом сліди якого збереглися. Форми посуду є характерними для пізнього етапу Трипільської культури². Різець виготовлений з темно-сірого кременю серповидної форми в розрізі трапецеподібний, по різучим кінцям нанесено дрібну ретуш [Рис. 4;7].

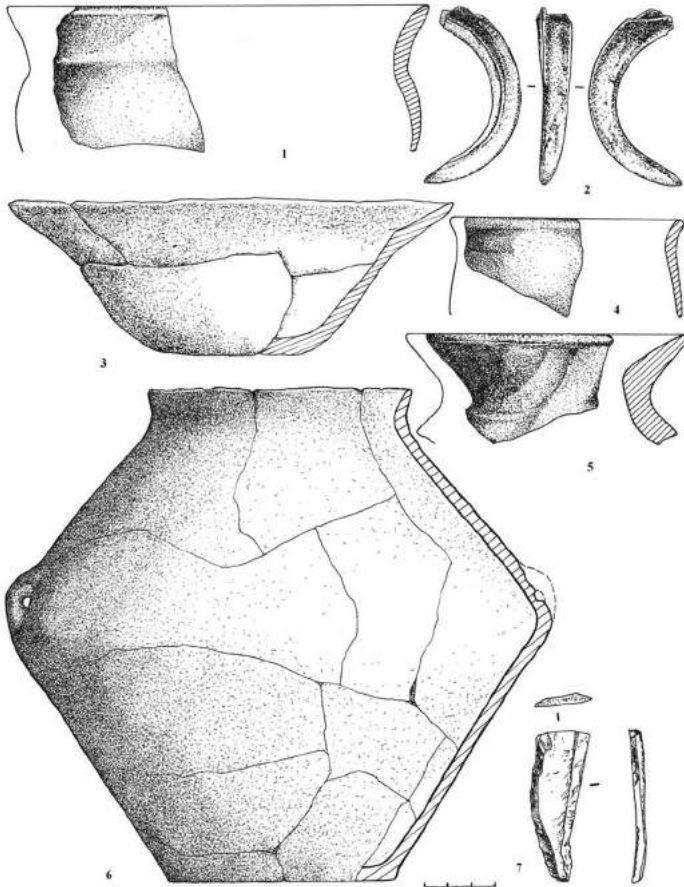


Рис. 4. Вул. П'ятницька, 10. Археологічний матеріал трипільської культури:

1, 3-6 – кераміка; 2 – ікло кабана; 3 – крем'яне знаряддя

Окрім вище зазначеного посуду у стратиграфії профілю було виявлено кілька фрагментів горщиків, частину миски, фрагмент вінчика кухлика та корчаги. Вінчики горщиків відігнуті на зовні, тулуб кулястої та грушевидної форми [Рис. 4;1,5]. Фрагмент вінчика кухля має банкоподібну форму, тонкостінний, вінчик відігнутий на зовні [Рис. 4;4]. На відміну від попередньо згадуваної миски, другий уламок миски має сферичну форму з прямим округлим вінчиком [Рис. 6;4]. Весь посуд виготовлений з добре відмуленої глини, має сліди покриття ангобом й розпису чорною фарбою. Орнаментація посуду досить бідна – переважно виконана чорною фарбою у виді меандрових мотивів [Рис. 8;1].

Цікавою знахідкою є ікло кабана, край якого зашліфований [Рис. 4;2]. Не виключено, що ікло використовувалося для господарських потреб як лопило або ж як гончарний штамп для нанесення накольчатого орнаменту на поверхню посуду³.

Поверх шару Трипільля простежувався шар чорнозему товщиною 22-32 см. Він залягав на глибині 1,6 м. Шар виявився стерильним, при його огляді не виявлено речового матеріалу. Цей факт може засвідчувати про відсутність тут поселення після зникнення Трипільської культури. Однак, не виключено, що цей шар ми можемо прив'язати до епохи Раннього залізного віку, а саме Чорноліської культури, матеріали якої зустрічаються на території Старого міста⁴.

Далі виділявся культурний шар чорного гумусу товщиною 60-80 см, який залягав на глибині 0,8-1,6 м [Рис. 3]. Матеріал, виявлений у культурному напластуванні, представлений уламками горщиків, часовий діапазон яких охоплює період XII-XVI ст.ст. Один з них темного кольору, має косий зріз ззовні, шийка довга відігнута на зовні, тулуб грушевидний, по плечики оздоблений прокресленим орнаментом у виді хвилястої лінії [Рис. 7;6]. За класифікацією М.В. Малевської, уламок відноситься до IV типу й датується XII-XIII ст.⁵

Серед фрагментів вінчиків горщиків XIV-XV ст. можна виділити два типи. Перший з них сіро-коричневого кольору, з середини бороздка, шийка коротка округла, по плечики оздоблений прокресленим орнаментом у кілька хвилястих ліній [Рис. 7;4]. За найближчою аналогією його можна віднести до 2-го типу варіанту Г хронологічної таблиці Л.І. Виногородської й датувати кінцем XIII-XIV ст.⁶

До другого типу відноситься фрагмент вінчика коричневого кольору косозрізаний з зовнішнього боку, різко відігнутий на зовні. З внутрішньої сторони має округлу виїмку під накривку, шийка коротка округла [Рис. 7;2]. До цього типу подібний також вінчик світло-сірого кольору, який ідентичний за формою до попереднього [Рис. 5;7]. Діаметр вінчиків відповідно 12 та 16 см. Такі вінчики характерні для часового діапазону XIV-XV ст.⁷ Посуд такого типу продовжує давньоруські традиції виготовлення кераміки, набуваючи при цьому особливостей властивих своєму часові.

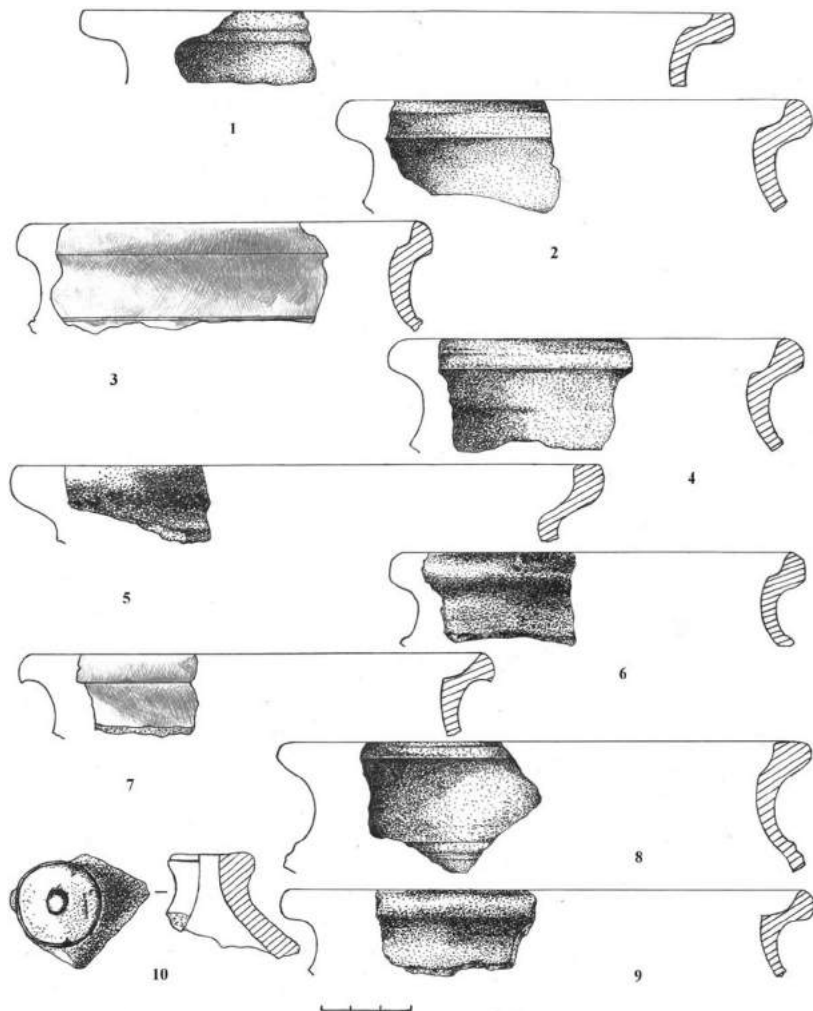


Рис. 5. Вул. П'ятницька, 10: 1-6, 8, 9 – фрагменти вінчиків горщиків XV-XVI ст.; 7 – фрагмент вінчика XIV-XV ст.ст.; 10 – уламок накривку XVI ст.

Керамічний матеріал XV-XVI ст. представлено в основному фрагментами вінчиків горщиків темно-сірого та світло-сірого кольору. Вінчики горщиків мають підовальну або ж підпрямокутну форми, в окремих випадках верх вінчика горизонтально зрізаний. З середини є виїмка під накривку, шийка коротка округла, має конічну форму з нахилом у верхній частині до середини, перехід від шийки до тулуба плавний [Рис. 5; 1-6, 8, 9]. Як вказується у науковій літературі, в XIV-XV ст. поширення набувають більш

округлі і масивні вінця. Борозна і уступ для накривки з внутрішнього боку зникають або замінюються виїмкою.⁸ Це характерно і для Кам'янець-Подільського. Щодо форми горщиків, то для XV-XVI ст. є характерною овоїдна форма горщика зі слабо профільованими плічками. Основний елемент декору – рифлення по тулубу, або ж прокреслені горизонтальні лінії.⁹

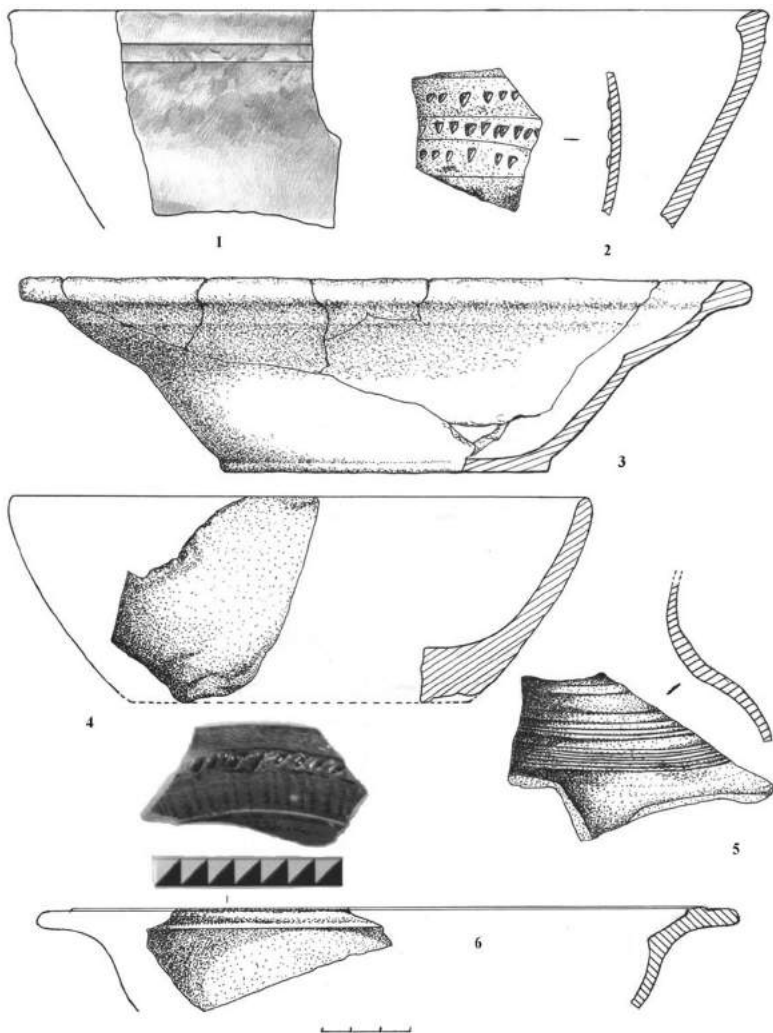


Рис 6. Вул. П'ятницька, 10: 4 – Уламок трипільської миски, 6 – уламок тарілки XVI-XVII ст. Матеріал з господарської ями: 1 – фрагмент вінчика миски XIX ст., 3 – розвал миски XVII-XVIII ст., 5 – уламок стінки горщика XVIII ст.

При обстеженні культурного шару цікавість викликав прошарок піску товщиною 5 см, який залягав над шаром чорнозему. У зрізі профілю він простежувався на довжину 3,4 м, в районі врізки господарської ями він переривався [Рис. 3]. На нашу думку, це під житла, або ж господарської споруди, яке існувало на цьому місці в період XII-XVI ст.

Стратиграфія в рівні цих нашарувань по середині перерізувалась господарською ямою грушоподібної форми. Яма перерізала усі культурні нашарування й сягала глибини 2.800 м від умовно прийнятого нуля [Рис. 3]. Встановити верхній рівень ями точно не вдалося, так як у верхній частині яму перекрив кам'яний мур фундаменту. Однак візуальний огляд дав можливість припустити, що яма розпочиналася від верхнього рівня культурного шару XII-XVI ст. Речовий матеріал, виявлений у ямі, дає можливість говорити про її використання у XVII-XVIII та на початку XIX сторіч. Пізніше яма була засипана й використана під основу фундаменту будинку. На це вказують залишки кам'яного фундаменту висотою 1,0 м та шириною 0,8 м, які перекривають господарську яму. Серед речей у ямі було виявлено два розвали тарілок. Один з них без оздоблення, коричневого кольору, має ребро від якого відходять широкі береги, вінчик у виді валика [Рис. 6;3].

Інший – також коричневого кольору, має широкі береги, вінчик ззовні косо зрізаний під трикутної форми. З середини тарілка розписана рослинним підполивним мотивом коричневою, зеленою та жовтою фарбами [Рис. 12]. Виготовлення таких форм мисок є характерним для періоду кінця XVII-XVIII ст.¹⁰ Також виявлено ряд фрагментів вінчиків характерних для цієї доби. Вони мають високу пряму шийку з округлим вінчиком, один з них орнаментований заглибленими горизонтальними лініями, інший оздоблений лискуванням у виді прямих вертикальних ліній [Рис. 7;1,3]. Окрім цього у ямі виявлено уламок накривки світло-сірого кольору, яка у ручці має наскрізний отвір [Рис. 5;10].

Над шаром чорного гумусу виділявся шар глини товщиною 10-20 см поверх якого позначався прошарок ґрунту сірого кольору. Над вище згадуваними нашаруваннями розміщувався шар будівельного грузу товщиною 40-50 см. Поверх будівельного грузу була укладена кам'яна бруківка товщиною 10-15 см [Рис. 3]. У шарі на глибині 0,95-1,15 м виявлено фрагмент стінки горщика, оздоблений прокресленим орнаментом з горизонтальних ліній та накольчатим візерунком підтрикутної форми. З обох боків черепок покритий поливою: з середини коричневою, а ззовні – світло-зеленою [Рис. 6,2]. Також у цьому шарі виявлено два вінчика горщиків. Один з них сірого кольору має вінчик конічний, шийку пряму довгу відігнуту на зовні, з внутрішнього боку має незначний вигин, ззовні є ребро, а по плечики нанесено прокреслений горизонтальний орнамент [Рис. 7,8]. За класифікацією Л.І. Виногородської такий тип вінчиків відноситься до кін. XVI – пер. пол. XVII ст.¹¹ Інший фрагмент вінчика виготовлений з білої глини, має округлий вінчик, довгу з незначним вигином шийку, оздоблений заглибленим орнаментом у виді хвилястих та горизонтальних ліній [Рис. 7,10].

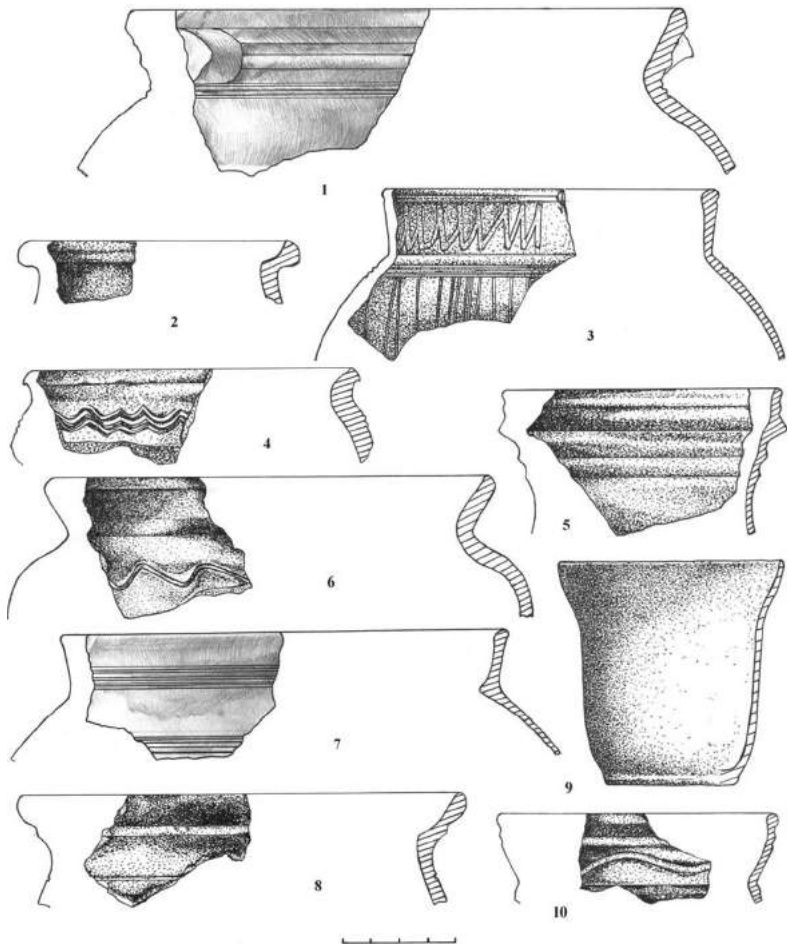


Рис. 7. Вул. П'ятницька, 10. Фрагменти віничків горщиків: 1, 3, 5 – XVII-XVIII ст.; 7, 8, 10 – XVI-XVII ст.; 2, 4 – XIV-XV ст.; 6 – XII-XIII ст.; 9 – келишок

Зверху покритий зеленою поливою. Такий вид горщиків характерний для XVII ст.¹²

У товщі цих прошарків на глибині 0,6-0,9 метра було знайдено різноманітний набір кахлів, часовий діапазон яких охоплює період XVI-XVIII ст. Серед виявлених кахлів можна виділити кілька груп, які можна розподілити хронологічно. До першої групи відноситься три уламки кахлів з антропоморфним та зооморфним зображенням. На одному з них містилося випукле рельєфне зображення чоловіка у профіль, одягненого в камзол, праворуч від нього знаходяться дві букви: «АР». Зображення чоловіка оформлене в

порталі, а сам портал покрито світло-зеленою поливою [Рис. 9,2]. Існування такого типу кахлів є характерним для XV-XVI ст.¹³

Інша кахля цього типу теракотова, оздоблена рельєфним зображенням міфічного звіра (ймовірно лева) [Рис. 8; 3]. Рельєф кахлі невеликий й сягає не більше 3 мм. Такий мотив є характерним для XVI-XVII ст.¹⁴

Наступна кахля цього типу також являє собою уламок з рельєфним зображенням овена навколо якого простежується рослинний орнамент [Рис. 9;1]. Висота рельєфу, як і у попередньому випадку, незначна. Овен (Боже ягня) являв собою символ вірменської громади як образ агнця¹⁵. Тож не виключено, що на кахлі втілено імітацію герба вірменської громади. Зменшення висоти рельєфу (0,5-0,3 см), при збереженні чіткості та виразності, стало характерною рисою кахель др. пол. XVI – пер. пол. XVII ст.¹⁶

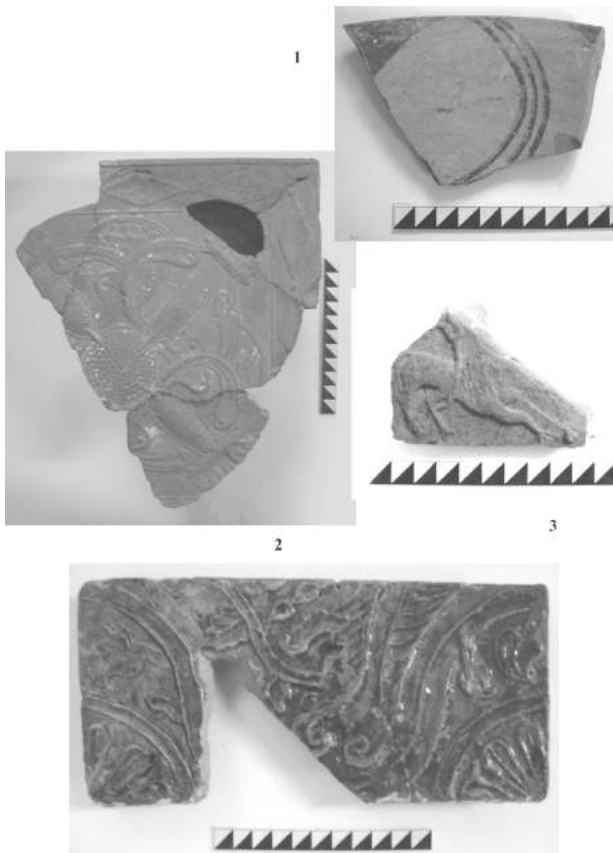


Рис. 8. Керамічний матеріал вул. П'ятницька, 10:
1 – орнаментований уламок вінчика корчаги; 2-4 – кахлі

Другий тип кахлів є найбільш поширеним й представляє собою рельєфне зображення рослинного мотиву у різних його формах. Один з них – це геометрично правильно побудований, з чотирьохчленовою композицією з означеним центром, що побудовано на взаємно перпендикулярних перехрещених діагоналях та з доповненням геометричного орнаменту [Рис. 9,4; Рис. 8,2; Рис. 11,4]. Такий вид кахлів за своїми ознаками хронологічно близький для XVI ст.¹⁷ Декілька кахлів оздоблені рослинною композицією у виді дзеркально-симетричної структури «вазон» [Рис. 9,3; Рис. 10,3]. Часовий діапазон такого виду кахлів охоплює кінець XVI-XVII ст.¹⁸ Ще однією групою цього типу кахлів є використання рослинного мотиву в обрамленні геометричної фігури (півколо, ромб та інші) [Рис. 11,2; Рис. 10,2]. Кахлі цього виду відомі з матеріалів Білорусії та Польщі й датуються сер. XVII – поч. XVIII ст.¹⁹ Зображення рослинного орнаменту присутнє також на поясковій кахлі у виді квітки лотоса й покритою світло-зеленою поливою [Рис. 11,3] та на кутовій кахлі, де рослинний орнамент представлений у композиції завитків та волютів й покрита зверху зеленою поливою [Рис. 8;4].

До третього типу відноситься монохромна кахля без орнаментациї з подвійною по краю рамкою [Рис. 11;1]. Поверхня кахлі покрита зеленою поливою. Поширення кахлів з гладкою поверхнею є властивим для періоду кінця XVII-XVIII ст.²⁰

До цього ж часового періоду відноситься четвертий тип кахлі – плоска з рельєфним зображенням геральдичного мотиву й покрита білою фарбою [Рис. 10;4].

Цікавим артефактом, виявленим під час досліджень, став уламок тарілки, виготовлений із фаянсу й оздоблений по краю рослинним орнаментом з використанням мотиву «черепашки». З внутрішнього боку денце тарілки розписано сценою із життя музикантів у костюмах XVIII ст. [Рис. 13,1]. Такий розпис характерний для стилю «ампір» й дає можливість датувати річ кінцем XVIII – початком XIX ст.

Не менш цікавою річчю, виявленою під час розкопок, є уламок люльки виготовлений з білої глини. Люлька має округлу нижню частину чашечки, верхня частина чашечки циліндрична дещо звужується у верхній частині. Чубук люльки короткий, циліндричної форми, верхня частина якого потовщена й завершена горизонтальним зрізом. Кут згину між чашечкою та чубуком складає близько 60°. По нижній частині чашечки люлька орнаментована горизонтальним зубчастим орнаментом [Рис. 13,2]. Довжина люльки становить 5,0 см, діаметр чубука складає 2,5 см, а чашечки – 3,2 см. За типологією виготовлення люльку можна віднести до XVII ст.²¹

Отже, дані вивчення можливість стверджувати, що трипільський культурний шар у південній частині міста залягає на глибині 1,8-2,4 м. Потужність трипільського шару вказує на існування на території Старого міста Кам'янца щонайменше трьох етапів Трипільської культури. Так для одного етапу Трипілья товщина культурного шару становить 0,2 м.²²

Виявлений різноманітний набір кахлів засвідчує високий рівень розвитку кахлярства та художньої майстерності серед гончарів Кам'янця-Подільського й дає можливість простежити його розвиток та особливості художнього оздоблення протягом XVI–XVIII ст.

Виявлений керамічний матеріал XII–XIX ст.ст. поповнює дані про матеріальну культуру міста в епоху Середньовіччя та стає ще одним містком на шляху до вивчення історії Кам'янця-Подільського.

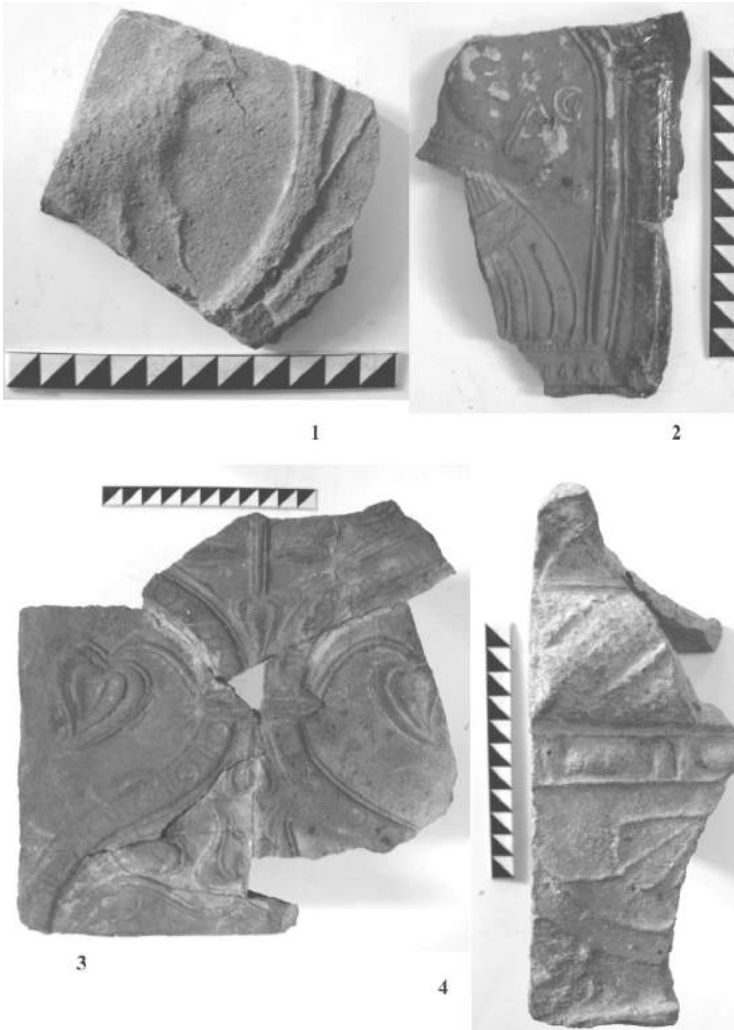


Рис. 9. Кахлі XVI-XVII ст. з досліджень по вул. П'ятницька, 10

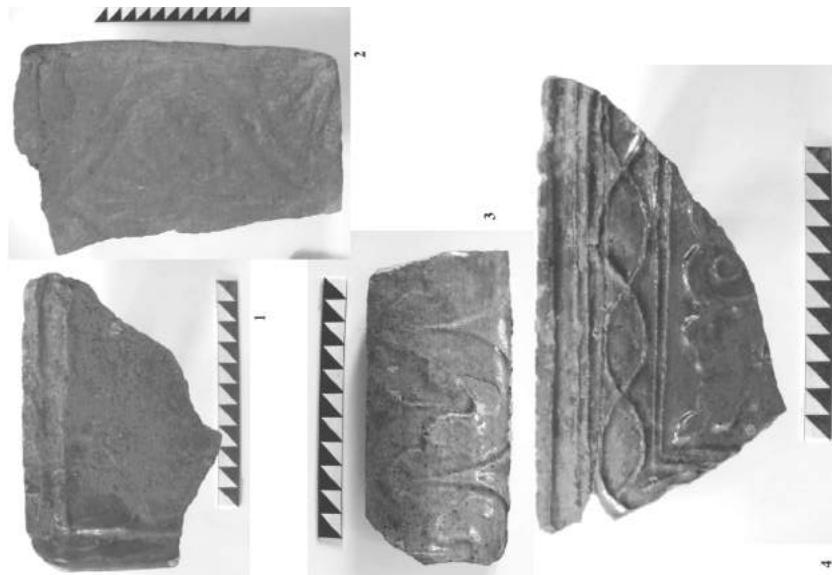


Рис. 11. Уламки кахлів:
1, 3 – XVIII ст.; 2 – XVI ст.; 4, 5 – XVII ст.;



Рис. 10. Кахлі XVII-XVIII ст.

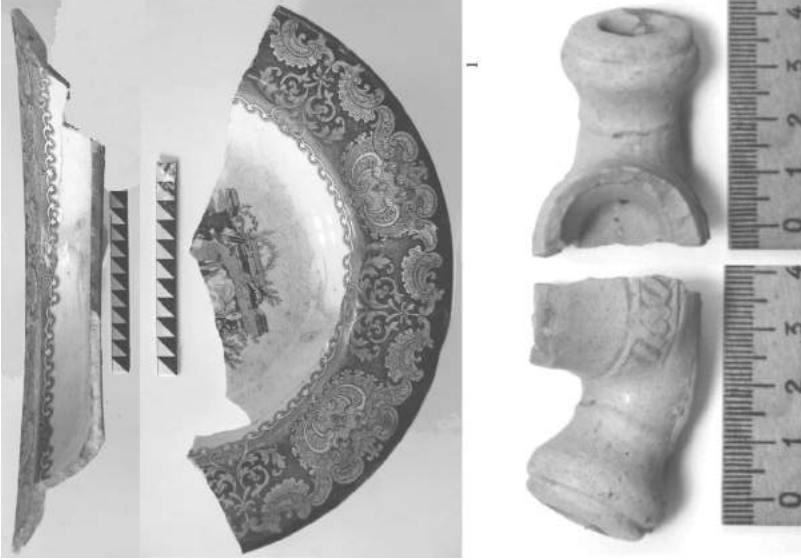


Рис. 13. Фаянсова тарілка др. пол. XVIII - поч. XIX ст. (1) та люлька XVII ст. (2)



Рис. 12. Тарілка XVIII ст.: профіль та вид зверху

Примітки

1. Рижов С.М. Гончарство племен трипільської культури // Давня кераміка України / Автори С.М. Рижов, Н.Б. Бурдо, М.Ю. Відейко, Б.В. Магомедов. – К.: ІА НАН України, 2002. – Рис. 23.
2. Заєць І.І. Трипільська культура на Поділлі. – Вінниця: Вид-во «Тезис», 2001. – С. 45.
3. Рижов С.М. Названа праця. – С. 103.
4. Петров Н.Б. Историческая топография Каменец-Подольского XII-XVIII вв. – Диссертация ... канд. истор. наук. – К.: ИА АН УССР, 1987. – 246 с.
5. Малевская М.В. К вопросу о локальных вариантах керамики Западнорусских земель XII-XIII вв. // Краткие сообщения Института Археологии СССР. – 1971. – Вып. 125. – С. 28-29.
6. Виногородська Л.І. До питання про хронологію середньовічної кераміки з Новгород-Сіверського // Археологія. – 1988. – № 61. – С. 51.
7. Омельченко Ю.А., Тесленко І.Б., Чміль Л.В. Українська Наддніпрянська кераміка (Методичні рекомендації). – К.: КДУ ім. Т. Шевченка, 1994. – С. 33. Там само. – С. 35.
9. Оногда О.В. Основні типи кераміки Середньої Наддніпрянщини другої половини XV- початку XVI ст. // Археологія. – 2008. – № 4. – С. 55-63.
10. Омельченко Ю.А., Тесленко І.Б., Чміль Л.В. Названа праця. – С. 45-48.
11. Виногородська Л.І. Названа праця. – С. 51.
12. Омельченко Ю.А., Тесленко І.Б., Чміль Л.В. Названа праця. – С. 38.
13. Лащук Ю.П. Українські кахлі IX-XIX ст. – Ужгород: Госпрозрахунковий редакційно-видавничий відділ Закарпатського обласного управління по пресі, 1993. – С. 14.
14. Виногородська Л.І. Названа праця. – С. 54.
15. Дашкевич Я. Кам'янець-Подільський XVI-XVIII ст.: місто трьох гербів // Міста та містечка в гербах, прапорах і печатках. – Львів: ЛДУ, 2003. – С. 90.
16. Колупаєва А. Українські кахлі XIV-початку XX століть. Історія. Типологія. Іконографія. Ансамблевисть. – ПТФ «Афіша», 2006. – С. 106.
17. Лащук Ю.П. Названа праця. – С. 14.
18. Колупаєва А. Названа праця – С. 113.
19. Задорожнюк А.Б. Кам'янецькі кахлі // Подільське братство. – 1992. – № 2. – С. 31.
20. Колупаєва А. Названа праця – С. 171.
21. Чекановський А.А., Чміль Л.В. Люльки з розкопок Гончарів-Кожум'як (на Києво-Подолі) // Восточноевропейский археологический журнал. – 2000. – № 2(3). – март-апрель [Електронний ресурс]. – Режим доступа: www.archaeology.kiev.ua/journal/020300/chekanovsky_chmil.htm
22. Пассек Т.С. Периодизация трипольских поселений (III-II тысячелетие до н.э.). Материалы и исследования по археологии СССР. – М., Лн.: Изд-во АН СССР, 1949. – № 10. – С. 25.

Резюме

В статье рассматривается и анализируется археологический материал обнаруженный во время наблюдения за строительными работами на усадьбе в г. Каменце-Подольском по адресу ул. Пятницкая, 10. Подается его хронология. Рассматривается стратиграфический срез данного объекта исследований города.

Ключевые слова: археологические исследования, керамика, изразцы, стратиграфия.

Одержано 26 жовтня 2012 р.